

財團法人蒙藏基金會

105 年度預算

財團法人蒙藏基金會編

財團法人蒙藏基金會

目次

一、總說明

- (一) 概況..... 1
- (二) 工作計畫或方針..... 2
- (三) 本年度預算概要..... 4
- (四) 前年度及上年度已過期間預算執行情形及成果概述..... 5

二、主要表

- (一) 收支營運預計表..... 9
- (二) 現金流量預計表.....10
- (三) 淨值變動預計表.....11

三、明細表

- (一) 收入明細表.....12
- (二) 支出明細表.....13
- (三) 固定資產投資明細表.....15

四、參考表

- (一) 資產負債預計表.....16
- (二) 員工人數彙計表.....17
- (三) 用人費用彙計表.....18

財團法人蒙藏基金會

總說明

中華民國 105 年度

壹、概況

一、設立依據

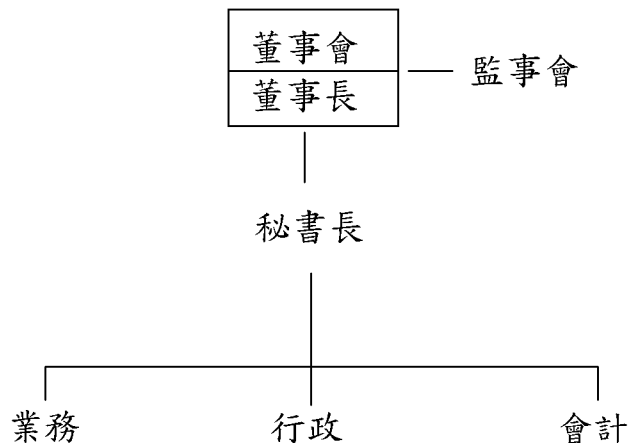
財團法人蒙藏基金會原名「財團法人蒙藏學術研究基金會」，依據蒙藏委員會民國 74 年 6 月 21 日臺（74）會蒙字第 1108 號函核准設立，81 年 5 月基於蒙藏政策需要更改現名為「財團法人蒙藏基金會」（以下簡稱本基金會）。

二、設立目的

為配合國家蒙藏政策措施，加強對蒙藏之研究，培養蒙藏人才，關懷服務蒙藏族群，推展蒙藏學術文化、經貿之交流，並接受政府委託協助處理與蒙藏民族聚居區域之有關事務，以適應國家社會之需要為宗旨。

三、組織概況

- （一）本基金會設董事會，置董事 13-19 人，聘請中央有關機關指派代表、學術文化界、社會公正人士及公益社教團體代表擔任，掌理本會基金之籌募、保管與運用，工作方針、預決算之核定，人員編制之決定。置監事 3 人，掌理基金、存款之稽核，財務狀況之監督及決算表冊之查核等事項。
- （二）置董事長 1 人，綜理會務，對外代表本基金會。置秘書長 1 人，承董事長之命負責日常會務處理。另置專任秘書 1 人，兼任秘書 3 人（由蒙藏委員會現職人員派兼之）。



貳、工作計畫或方針

一、加強交流計畫

(一) 就實務主題邀請專家學者辦理諮詢會議

1. 計畫重點

依本會章程為配合國家蒙藏政策，加強蒙藏研究，培養蒙藏人才，執行主管機關相關措施，為提升本基金會工作效能，蒐集相關經驗與資訊，或解決交流、服務業務時可能所遭遇之問題，特邀請具有實務蒙藏專業之學者、專家、民間團體或個人等，辦理小型諮詢會議，提供實務工作相關經驗分享之平台，提升第一線交流、服務、諮詢及協助之服務品質。

2. 經費需求

計編列 10 萬元，經費來源以爭取向政府機關申請補助及部分自籌支應。

3. 預期效益

配合政府政策，加強蒙藏實務經驗交流分享，有利提升本基金會服務之品質與效能。

(二) 擴大與蒙藏地區專業人士交流互動

1. 計畫重點

接受政府主管機關委託，配合辦理邀請蒙藏族地區各領域專業人士來臺參訪交流，加強推廣臺灣多元文化之優勢層面，亦可擷取學習蒙、藏有關草原、高山民族精彩絕倫之文化特色，擴大臺灣與蒙藏族地區之教育、經貿、衛生醫療、文化創意、環保等各領域專業交流。

2. 經費需求：

計編列 38 萬元，經費來源以爭取向政府機關申請補助及部分自籌支應。

3. 預期效益

協助政府機關順利辦理各項交流。

二、關懷補助計畫

(一) 在臺藏族弱勢家庭學童扶助計畫

1. 計畫重點

本基金會密切配合政府主管機關相關措施，完善整體銜接與配套作業，

加強關懷在臺藏族弱勢家庭、人士之學童，協助其在臺學習、生活、與社區、社會等面向之調適及融入能力，特於 102 年度起募集民間機構及社會人士之愛心捐款，針對在臺藏人未能銜接政府與其他民間資源之弱勢者，協力完善濟助弱勢家庭之功能，提供學童在綜合學習、生活、教育等多方面所需之資源與協助，本年度廣續推動並適時辦理滾動式檢視評估作業。

2. 經費需求

計編列 20 萬元，經費來源以本會自行向民間勸募捐款支應。

3. 預期效益

傳遞台灣社會各界的關懷與愛心，對於亟需幫助之弱勢藏族家庭給予可靠實際之救助，協助弱勢藏人栽培養育學童，學習基本知識及提高生活競爭力，有助紓解其融入臺灣生活之各方面壓力。

(二) 加強蒙藏人士服務窗口功能

1. 計畫重點

為加強對蒙藏人士之服務與諮詢，多年來本基金會配合政府相關措施，成立蒙藏服務窗口，秉持多年來累積經驗與信用，透過專業社工人員，對在臺蒙藏人士在生活適應上所遭逢的各項問題，提供急難協助、生活諮詢、文化推廣及資源連結，以增進其在臺生活之適應和自我發展。

2. 經費需求

計編列 130 萬元，經費來源係依政府採購法參加政府機關委辦公開招標及民間捐款支應。

3. 預期效益

加強本基金會對蒙藏人士各項諮詢、服務之窗口功能，提升服務品質，協助解決蒙藏人士各項問題，增進其在臺生活之適應和自我發展能力。

(三) 加強辦理蒙藏人士急難救助

1. 計畫重點

目前在臺藏人共 337 戶、人數 622 人，多數藏人屬於近 10 年來之新住民，因語言及生活環境差異形成之隔閡，造成部分居留藏人短時間難以融入臺灣社會與建立自我生活圈。為改善其生活條件，本基金會於

93 年匯集社會各界捐款及政府補助成立專款專戶，特為照顧在臺藏胞及居留藏人之幼兒生活津貼、急難救助及子女教育補助，降低其龐大經濟壓力，並於緊急危難時協助度過難關。

2. 經費需求

計編列 60 萬元，經費來源以爭取向政府機關申請補助及民間捐款支應。

3. 預期效益

加強辦理蒙藏人士之急難救助，紓解其生活經濟壓力，幫助在臺自立生活，增進整體社會安定。

(四) 對大陸、海外蒙藏族聚居地區人道援助計畫

1. 計畫重點

與各大學院校志工社團或 NGO 組織合作辦理，募集資源或物資赴大陸、印度及尼泊爾藏族聚居地區或蒙古國之偏鄉、學校，進行人道援助工作或急難救助之計畫案。

2. 經費需求

計編列 15 萬元，經費來源以配合政府政策及向民間捐款物資支應。

3. 預期效益

結合各大學院校志工社團或 NGO 無遠弗屆之行動力，轉贈募集之物資或提供醫療服務、教育資源，拓展大學院校志工社團之服務視野，延伸社會各界善心捐款所及之處、有利跨國志願服務之交流學習及提升良好國際形象。

參、本年度預算概要

一、收支營運概況

(一) 本年度勞務收入 293 萬元，較上年度預算數 433 萬元，減少 140 萬元，約 32.33%，主要係刪除推動與蒙藏族地區之藝文交流 140 萬元、就實務主題邀請專家學者辦理諮詢會議增列 2 萬元、擴大與蒙藏地區專業人士交流互動減列 2 萬元所致。

(二) 本年度受贈收入 40 萬元，較上年度預算數 42 萬元，減少 2 萬元，約 4.76%，主要係在臺藏族弱勢家庭學童扶助計畫減列 2 萬元、加強蒙

藏人士服務窗口功能增列 5 萬元、加強辦理蒙藏人士急難救助增列 5 萬元及對大陸、海外蒙藏族聚居地區人道援助計畫減列 10 萬元所致。

(三) 本年度財務收入 50 萬元，與上年度預算數 50 萬元相同。

(四) 本年度勞務成本 273 萬元，較上年度預算數 275 萬元，減少 2 萬元，約 0.73%，主要係刪除推動與蒙藏族地區之藝文交流 30 萬元、就實務主題邀請專家學者辦理諮詢會議增列 2 萬元、擴大與蒙藏地區專業人士交流互動增列 8 萬元、在臺藏族弱勢家庭學童扶助計畫減列 2 萬元、加強蒙藏人士服務窗口功能增列 10 萬元、加強辦理蒙藏人士急難救助增列 5 萬元及對大陸及海外蒙藏族聚居地區人道援助計畫增列 5 萬元所致。

(五) 本年度管理費用 96 萬 5 千元，較上年度預算數 94 萬 5 千元，增加 2 萬元，約 2.12%。

(六) 以上總收支相抵後，計賸餘 13 萬 5 千元，較上年度預算數 155 萬 5 千元，減少 142 萬元，約 91.32%，主要係上年度預算遭刪減僅限成本科目，本基金會之大多數收入來源係申請相關機關之委辦或補助收入，如取消相關辦理專案勢必同時減少收入，本年度連動調整所致。

二、現金流量概況

(一) 業務活動之淨現金流入 15 萬 5 千元，係本期賸餘 13 萬 5 千元及調整非現金項目(折舊)2 萬元所致。

(二) 無投資活動之現金流量。

(三) 無融資活動之現金流量。

(四) 現金及約當現金之淨增 15 萬 5 千元，係業務、投資及融資活動之淨現金流量。

三、淨值變動概況

本年度期初淨值 5,180 萬 8 千元，增加本年度賸餘 13 萬 5 千元，期末淨值為 5,194 萬 3 千元。

肆、前年度及上年度已過期間預算執行情形及成果概述

一、前年度決算結果及成果概述

(一) 決算結果：

1. 勞務收入決算數 209 萬 5 千元，較預算數 513 萬元，減少 303 萬 5 千元，約 59.16%，主要係接受委託辦理或補助之專案未如預期所致。
2. 受贈收入決算數 9 萬 3 千元，較預算數 40 萬元，減少 30 萬 7 千元，約 76.75%，主要係民間捐款未如預期所致。
3. 財務收入決算數 49 萬 8 千元，較預算數 50 萬元，減少 2 千元，約 0.30%。
4. 勞務成本決算數 208 萬 4 千元，較預算數 478 萬元，減少 269 萬 6 千元，約 56.39%，主要係接受委託辦理或補助之專案未如預期所致。
5. 管理費用決算數 102 萬 6 千元，較預算數 105 萬 4 千元，減少 2 萬 8 千元，約 2.69%。
6. 以上總收支相抵後，計短絀 42 萬 4 千元，較預算數賸餘 19 萬 6 千元，減少 62 萬元，約 316.24%，主要係接受委託辦理或補助之專案及民間捐款均未如預期所致。

(二) 計畫執行成果概述：

1. 在臺蒙藏人士服務窗口方面：
為增強在臺藏胞與居留藏人之生活調適能力，及提升生活品質與生活滿意度，接受蒙藏委員會委託辦理在臺藏胞及居留藏人生活照護措施。本年度提供之諮詢服務計 1,297 人次，訪視輔導計 300 人次，並於個案輔導時幫助協調聯繫政府相關機關，促成問題妥善解決。
2. 辦理在臺蒙藏人士急難救助：
本基金會所設「在臺居留藏人子女教育補助及急難救助專款專戶」，提供藏人子女教育補助、幼兒生活津貼與急難救助。本年度共補助 166 人次，其中「幼兒生活津貼」共補助 131 人次，「急難救助」共 35 人次。本專戶自 93 年 9 月設置以來，各界捐款及利息收入計 4,310,266 元，核發救助款項計 4,302,880 元，103 年 12 月 31 日止結餘 7,386 元。
3. 就實務主題邀請專家學者辦理諮詢會議：
為加強本會作為第一線服務窗口之功能，就各項實務工作召開專家學

者小型諮詢會議，邀請國內對於蒙藏聚居地區文化、醫療、志願服務等領域具實務經驗之學者專家舉行座談，提供實務經驗分享，以擴大交流服務、促進本基金會業務推展。本年度共辦理 2 場次，主題分別為「海外援藏暨大陸藏區人道援助之經驗分享」及「臺灣對於蒙古地區各項人道援助之經驗分享」，專家學者、主管機關代表及本基金會董監事共 44 人次參加，針對主題進行研討交流，以精進本基金會在各項會務工作之效能。

4. 在臺藏族弱勢家庭學童教育生活扶助計畫：

依本基金會長年持續關懷蒙藏事務之實際觀察及檢討，為幫助藏族弱勢移民家庭，避免因長期處於經濟弱勢而遭到社會忽略及對藏族兒少成長過程之不良影響，廣向許多有心幫助弱勢之社會人士及相關公益團體籌募捐款，於 102 年度起推動「在臺藏族弱勢家庭學童教育生活扶助計畫」，以提供亟需幫助之藏族家庭學童，在教育生活方面得到即時關懷與協助，本年賡續辦理，共補助 64 人次，計 193,560 元。

5. 提供持印度旅行證之國人藏族配偶機票補助、幼兒生活津貼、醫療補助、參加職訓及學習國語文補助：

為保障國人之家庭團聚權，配合政府政策協助持印度 IC 旅行證 (IDENTITY CERTIFICATE) 之國人藏族配偶在臺居留，經蒙藏委員會協調相關機關，業由行政院於 101 年 7 月核頒「持印度旅行證之國人藏族配偶申請居留聯合審查處理原則」，並於 102 年 8 月修正該原則，將申請居留前之停留年限由 3 年或 2 年放寬為 2 年或 1 年。另為協助在臺藏族解決各項生活問題，減輕臺藏家庭經濟負擔，本基金會配合蒙藏委員會政策，於「在臺居留藏人子女教育及急難救助專款專戶」項下，提供藏族配偶機票補助、幼兒生活津貼 (符合資格者每月 2,500 元)、醫療補助、參加職訓及學習國語文補助等。

6. 其他：

本基金會為配合相關政府機關，接受委託辦理蒙藏民族聚居地區之經貿、衛生、藝文、教育等交流互訪及座談等計畫案。本年度共協助邀請「2014 年內蒙古大學大專青年團」、「2014 年寧夏回族自治區大專

師生團」、「大陸內蒙古自治區包鋼醫院醫師團」、「2014年大陸內蒙古衛生廳婦幼保健暨慢性疾病臺灣考察團」、「中國大陸民族院校青年團」、「蒙藏及少數民族舞蹈研習營」、「第二屆中蒙醫藥學術研討會學者」、「中國大陸四川、青海省醫療衛生人員」、「103年中國大陸少數民族藝術表演團體」、「西藏宗教與文化學術研討會學者」、「臺灣與內蒙古雲端運算產業專家」、「2014年內蒙古烏海市大專師生團」、「內蒙古自治區公衛高層人員」及「大陸內蒙古稀土專家學者」等來臺進行專業領域之深度觀摩交流活動，以擴展雙方交流合作之層面。

二、上年度已過期間預算執行情形及成果概述（截至104年6月30日止）

- （一）勞務收入執行數132萬9千元，較預計數160萬元，減少27萬1千元，約16.94%，主要係承接專業交流團委辦收入減少所致。
- （二）受贈收入執行數52萬元，較預計數20萬元，增加32萬元，約160.00%，主要係民間捐款超出預期所致。
- （三）財務收入執行數25萬元，較預計數25萬元，無增減數。
- （四）勞務成本執行數103萬7千元，較預計數123萬元，減少19萬3千元，約15.69%，主要係承接專業交流團專案減少所致。
- （五）管理費用執行數48萬2千元，較預計數48萬3千元，減少1千元，約0.21%，主要係董監事出席費較預計數減少所致。
- （六）以上總收支相抵後，計賸餘58萬元，較預計賸餘數33萬7千元，增加24萬3千元，約72.11%，主要係受贈收入較預算數增加所致。
- （七）接受主管機關委託辦理「104年在臺藏胞及居留藏人關懷專案」，1至6月服務人次計702人次；接受蒙藏委員會委託邀請大陸蒙藏地區專業人士來臺觀摩交流，共計有大陸內蒙古烏海市大專師生31人、大陸內蒙古稀土界專家學者5人來臺參加「內蒙古稀土產業與臺灣高科技發展座談會」、大陸青海省熱貢龍樹畫苑畫師一行4人來臺參加「青海熱貢唐卡展」展覽、大陸內蒙古高等職業院校教師12人、內蒙古醫院管理觀摩班15人。

財團法人蒙藏基金會

收支營運預計表

中華民國 105 年度

單位：新臺幣千元

前年度決算數		科 目	本年度預算數		上年度預算數		比較增(減)數		說 明
金額	%		金額	%	金額	%	金額	%	
2,686	100.00	收入	3,830	100.00	5,250	100.00	-1,420	-27.05	
2,188	81.46	業務收入	3,330	86.95	4,750	90.48	-1,420	-29.89	
2,095	78.00	勞務收入	2,930	76.50	4,330	82.48	-1,400	-32.33	
93	3.46	受贈收入	400	10.45	420	8.00	-20	-4.76	
498	18.54	業務外收入	500	13.05	500	9.52	-	-	
498	18.54	財務收入	500	13.05	500	9.52	-	-	
3,110	100.00	支出	3,695	100.00	3,695	100.00	-	-	
3,110	100.00	業務支出	3,695	100.00	3,695	100.00	-	-	
2,084	67.01	勞務成本	2,730	73.88	2,750	74.42	-20	-0.73	
1,026	32.99	管理費用	965	26.12	945	25.58	20	2.12	
-424	-	本期賸餘(短絀-)	135	-	1,555	-	-1,420	-91.32	

現金流量預計表

中華民國 105 年度

單位：新臺幣千元

項	目	預	算	數	說	明
業務活動之現金流量						
	本期賸餘（短絀-）			135		
	調整非現金項目			20		
	業務活動之淨現金流入（流出-）			155		
投資活動之現金流量						
	購置固定資產			-		
	投資活動之淨現金流入（流出-）			-		
融資活動之現金流量						
	融資活動之淨現金流入（流出-）			-		
現金及約當現金之淨增（淨減-）						
				155		
期初現金及約當現金						
				40,800		
期末現金及約當現金						
				40,955		

財團法人蒙藏基金會

淨值變動預計表

中華民國 105 年度

單位：新臺幣千元

科目	上年度餘額	本年度增(減)數	截至本年度餘額	說明
基金	48,300	-	48,300	
創立基金	5,000	-	5,000	
捐贈基金	43,300	-	43,300	
累積餘絀(-)	3,508	135	3,643	
累積賸餘	3,508	135	3,643	
合計	51,808	135	51,943	

財團法人蒙藏基金會

收入明細表

中華民國 105 年度

單位：新臺幣千元

前年度決算數	科目名稱	本年度預算數	上年度預算數	說明
2,095	勞務收入	2,930	4,330	勞務收入本年度預算數為 293 萬元，較上年度 433 萬元減少 140 萬元，主要係刪除推動與蒙藏族地區之藝文交流 140 萬元、就實務主題邀請專家學者辦理諮詢會議增列 2 萬元、擴大與蒙藏專業交流互動減列 2 萬元所致。受贈收入本年度預算數為 40 萬元，較上年度 42 萬元減列 2 萬元，主要係在臺藏族弱勢家庭學童扶助計畫減列 2 萬元、加強蒙藏人士服務窗口功能增列 5 萬元、加強辦理蒙藏人士急難救助增列 5 萬元及對大陸、海外蒙藏族聚居地區人道援助計畫減列 10 萬元所致。 財務收入本年度預算數為 50 萬元，與上年度預算數相較無增減數。 預算數明細如下： 1. 就實務主題邀請專家學者辦理諮詢會議勞務收入 10 萬元。 2. 擴大與蒙藏地區專業人士交流互動勞務收入 93 萬元。 3. 在臺藏族弱勢家庭學童扶助計畫受贈收入 20 萬元。 4. 加強蒙藏人士服務窗口功能勞務收入 135 萬元、受贈收入 5 萬元。 5. 加強辦理蒙藏人士急難救助勞務收入 55 萬元、受贈收入 5 萬元。 6. 對大陸、海外蒙藏族聚居地區人道援助計畫受贈收入 10 萬元。 7. 利息收入 50 萬元。
176	加強交流計畫	1,030	2,430	
1,919	關懷補助計畫	1,900	1,900	
93	受贈收入	400	420	
93	關懷補助計畫	400	420	
498	財務收入	500	500	
498	利息收入	500	500	
2,686	總計	3,830	5,250	

財團法人蒙藏基金會

支出明細表

中華民國 105 年度

單位：新臺幣千元

前年度決算數	科目名稱	本年度預算數	上年度預算數	說明
2,084	勞務成本	2,730	2,750	勞務成本本年度預算數 273 萬元，較上年度預算數 275 萬元，減少 2 萬元，主要係刪除推廣蒙藏文化藝術交流工作計畫 30 萬元、就實務主題邀請專家學者辦理諮詢會議增列 2 萬元、擴大與蒙藏地區專業人士交流互動增列 8 萬元、在臺藏族弱勢家庭學童扶助計畫減列 2 萬元、加強蒙藏人士服務窗口功能增列 10 萬元、加強辦理蒙藏人士急難救助增列 5 萬元及對大陸及海外蒙藏族聚居地區人道援助計畫增列 5 萬元所致。 預算數明細如下： <ol style="list-style-type: none"> 1. 就實務主題邀請專家學者辦理諮詢會議 10 萬元，主要係業務費用。 2. 擴大與蒙藏地區專業人士交流互動 38 萬元，主要係業務費用。 3. 在臺藏族弱勢家庭學童扶助計畫 20 萬元，主要係補助費用。 4. 加強蒙藏人士服務窗口功能 130 萬元，主要係業務費用。 5. 加強辦理蒙藏人士急難救助 60 萬元，主要係補助費用。 6. 對大陸、海外蒙藏族聚居地區人道援助計畫 15 萬元，主要係補助費用。
184	加強交流計畫	480	680	
184	業務費用	480	680	
1,900	關懷補助計畫	2,250	2,070	
1,188	業務費用	1,300	1,200	
712	補助費用	950	870	

財團法人蒙藏基金會

支出明細表

中華民國 105 年度

單位：新臺幣千元

前年度決算數	科目名稱	本年度預算數	上年度預算數	說明
1,026	管理費用	965	945	管理費用本年度預算數 96 萬 5 千元，較上年度預算數 94 萬 5 千元，增加 2 萬元，主要係一般費用增列 1 萬 5 千元、折舊及攤銷增列 5 千元所致。 預算數明細如下： <ol style="list-style-type: none"> 1. 用人費用包含職員薪資、獎金、董監事出席費、兼職人員兼職費、退休金提撥、保險費及二代健保補充保費等費用 81 萬元。 2. 一般費用包含水電費、交通費、文具及印刷費、稅捐等費用 13 萬 5 千元。 3. 折舊及攤銷 2 萬元。
810	用人費用	810	810	
205	一般費用	135	120	
11	折舊及攤銷	20	15	
3,110	總計	3,695	3,695	

固定資產投資明細表

中華民國 105 年度

單位：新臺幣千元

項 目	本 年 度 預 算 數	說 明
土地	—	
土地改良物	—	
房屋及建築	—	
機械及設備	—	
交通及運輸設備	—	
什項設備	—	
租賃資產	—	
租賃權益改良	—	
購建中固定資產	—	
總 計	—	

財團法人蒙藏基金會

資產負債預計表

中華民國105年12月31日

單位：新臺幣千元

103年12月31日 實際數	科目	105年12月31日 預計數	104年12月31日 預計數	比較增(減)數
	資 產			
37,089	流動資產	40,955	40,800	155
37,036	現金	40,955	40,800	155
53	應收款項	-	-	-
10,988	固定資產	10,988	11,008	-20
10,140	土地	10,140	10,140	-
848	房屋及建築	848	848	-
-	機械及設備	-	20	-20
-	其他資產	-	-	-
-	什項資產	-	-	-
48,077	資產合計	51,943	51,808	135
	負 債			
-	流動負債	-	-	-
-	應付款項	-	-	-
-	負債合計	-	-	-
	淨 值			
48,300	基金	48,300	48,300	-
5,000	創立基金	5,000	5,000	-
43,300	捐贈基金	43,300	43,300	-
-223	累積餘絀(-)	3,643	3,508	135
-223	累積賸餘	3,643	3,508	135
48,077	淨值合計	51,943	51,808	135
48,077	負債及淨值合計	51,943	51,808	135

財團法人蒙藏基金會

員工人數彙計表

中華民國 105 年度

單位：人

職類 (稱)	本年度員額預計數	說明
董事長	1	
董事	13	
監事	3	
秘書長	1	
專職秘書	1	
兼職秘書	3	
總計	22	

財團法人蒙藏基金會

用人費用彙計表

中華民國 105 年度

單位：新臺幣千元

科目名稱	本年度預算數	說明
薪資	477	
獎金	59	專職秘書 1 人，年終獎金 1.5 個月。
董監事出席費	40	
兼職人員兼職費	138	
退休金提撥	29	
分擔保險費	57	
二代健保補充保費	10	
總計	810	

蒙藏基金會董事長及秘書長學經歷、職權及薪資待遇說明

職 稱 姓 名	學 歷	職 權	薪資待遇說明	其他
	經歷／現職			
董事長 廖運源	國立中興大學財稅系、中興大學公共政策研究所碩士、政治大學中山人文社科所博士	董事長綜理會務，對外代表本會。	自願不支領。	無經營投資事業、無獎金福利及其他給與
	海峽交流基金會參事兼秘書處處長(現任) 76年考試院甲等特考研考人員政策分析組及格； 高希均教授「生活素質研究中心」助理研究員、計劃召集人； 臺北市政府研考會研究員、組長、專門委員； 行政院大陸委員會機要科長、企劃處副處長、秘書處長兼人事室、會計室、兩岸經貿(網)月刊總編輯、經貿處長、主任秘書			
秘書長 徐桂香	國立政治大學東語系俄文組、國立政治大學邊政系碩士、國立政治大學法學博士	秘書長承董事長之命，負責本會日常事務之處理。	每月兼職費3,000元。	無經營投資事業、無獎金福利及其他給與
	蒙藏委員會現況部門參事(現任) 蒙藏委員會藏事處科長、代處長、蒙事處簡任秘書兼副處長、參事兼編譯室主任			

蒙藏基金會政府遴派人員學經歷、職權及薪資待遇說明

職稱 姓名	學 歷	職 權	薪資待遇說明
	經歷／現職		
董事 海中雄	美國印第安納大學烏拉阿爾泰系碩士	一、蒙藏基金之籌募、保管與運用。 二、本會執行業務有關章則、辦法之制定與修正。 三、本會業務方針及年度工作計畫之核定。 四、預算及決算之核定。 五、工作人員編制、任免及待遇之決定。 六、其他重要事項。	均無給職，僅於出席董監事聯席會議時，每次發給出席費 2,000 元。
	蒙藏委員會蒙事處處長(現任)		
董事 娥舟文茂	國立臺灣大學商學系國貿組		
	蒙藏委員會藏事處處長(現任)		
	蒙藏委員會蒙事處科長、藏事處科長、簡任秘書兼副處長		
董事 郭玉琴	中興大學合作經濟系		
	蒙藏委員會總務處處長(現任)		
	蒙藏委員會主任、參事；蒙藏基金會秘書長		
董事 邱玉蟾	臺灣師範大學教育學系博士班肄業		
	教育部國際及兩岸教育司副司長(現任)		
	教育部科員、幹事、二等文化秘書、一等文化秘書、科長；駐澳大利亞經濟文化代表處文化組組長		
	中興大學公共政策研究所碩士		
董事 李麗珍	行政院大陸委員會經濟處處長(現任)		
	行政院研考會副研究員；行政院大陸委員會研究委員；行政院大陸委員會副處長		
	臺北醫學大學醫學科學研究所博士		
董事 許明暉	衛生福利部技監(現任)		
	萬芳醫院神經外科主任、副院長		
	私立淡江大學拉丁美洲研究所碩士		
董事 戴婉蓉	經濟部國貿局雙邊貿易一組組長(現任)		
	經濟部駐外經濟商務機構三等秘書；駐智利代表處經濟組三等、二等秘書；經濟部國際貿易局雙邊貿易科長、副組長、多邊貿易組副組長		
	彰化師範大學商業教育行政管理研究所碩士		
	蒙藏委員會主計室主任(現任)		
常務監事 謝秀琴	大城、秀水國中主計員；彰化縣政府科員、股長、副主任、主任、處長	掌理基金、存款之稽核、財務狀況之監督，及決算表冊之查核等事宜。	
	國立臺灣大學法律系		
監事 張弘澤	蒙藏委員會參事室研考部門參事(現任)		
	私立中國文化大學會計系		
監事 曾煥棟	行政院主計總處公務預算處專門委員(現任)		
	永安會計師事務所審計員；臺北市立陽明教養院會計室科員；行政院主計總處科員、專員、編審、視察、科長		